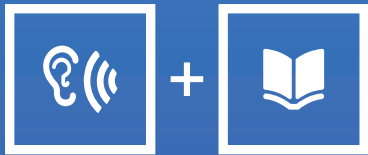


MANUEL DU CANDIDAT

TOEIC® LISTENING & READING TEST



EN AUTONOMIE

*Multi-stage
Adaptive Version*

10/06/2021



COMPUTER-DELIVERED TESTING

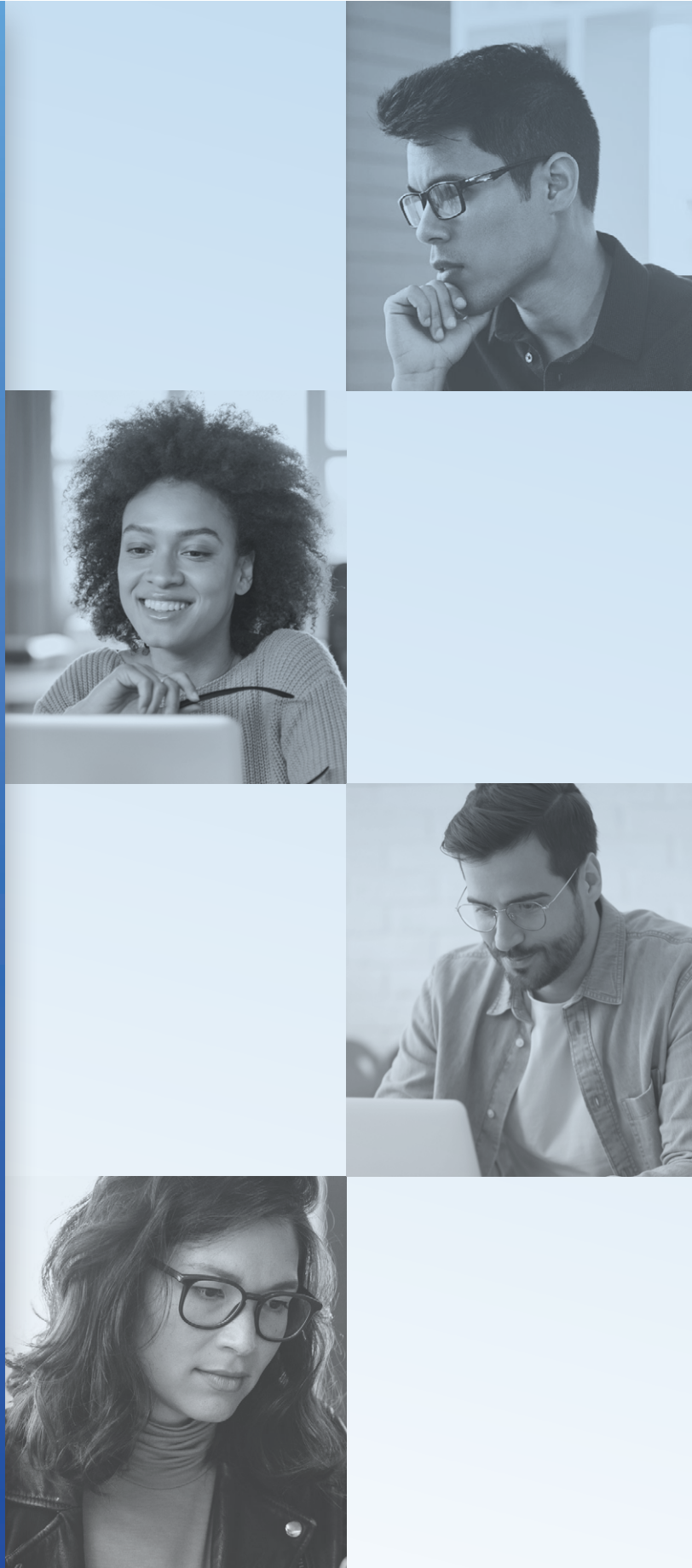


Table des Matières

À propos du test TOEIC® Listening and Reading Multi-stage Adaptive Version	1
Le test TOEIC Listening and Reading Multi-stage Adaptive Version	1
Questions les plus fréquentes	3
À qui s'adresse le test TOEIC® Listening and Reading Multi-stage Adaptive Version ?	3
Pourquoi passer le test TOEIC Listening and Reading Multi-stage Adaptive Version ?	3
Quand et où puis-je passer le test TOEIC Listening and Reading Multi-stage Adaptive Version?	3
Combien de fois puis-je passer le test TOEIC Listening and Reading Test Multi-stage Adaptive Version ?	3
Combien coûte le test TOEIC Listening and Reading Test Multi-stage Adaptive Version ?	4
Quel score dois-je obtenir pour "réussir" le test TOEIC Listening and Reading Test Multi-stage Adaptive Version ?	4
À partir de quels types de contextes, les questions du test TOEIC Listening and Reading Test Multi-stage Adaptive Version sont-elles extraites ?	4
Qui a recours au test TOEIC Listening and Reading Multi-stage Adaptive Version ?	5
Pourquoi le contenu et les réponses du test TOEIC Listening and Reading Multi-stage Adaptive Version ne sont-ils pas révélés au public ?	5
Préparation au test TOEIC Listening and Reading Test Multi-stage Adaptive Version	5
Procédures le jour du test	6
Pendant le test	6
Obligations en matière d'identification	8
Réglementation française - passeport de compétences	8
Procédures et réglementations	8
Rétention et annulation du score	9
Test en ligne	10
Instructions pour le test TOEIC Listening and Reading Multi-stage Adaptive Version	11
Directions générales	11
Section Listening - compréhension orale	11
Section Reading - compréhension écrite	13
Test TOEIC Listening and Reading Test Multi-stage Adaptive Version : scores et rapports de score	15
Équité des tests et utilisation des scores	15
Interprétation des scores	15
Attestation de Passage	15
Publication des résultats des tests	16
Scores échelonnés	16
Fiabilité	16
Politique et lignes directrices pour l'utilisation des scores TOEIC	17
Introduction	17
Politique	17
Autres informations concernant les scores	18
Principes directeurs	18
Utilisations correctes et abus des scores au test TOEIC Listening and Reading	18
Commentaires	18

Pour plus d'informations, veuillez consulter notre site internet www.etsglobal.org ou contacter votre représentant ETS Global local (ETS Preferred Network, EPN). Une liste des représentants ETS Global est disponible sur notre site internet www.etsglobal.org. En l'absence de représentant ETS Global dans votre pays, veuillez nous contacter ici :

ETS Global - 43 rue Taitbout, 75009 Paris
Tél : +33 (0)1 40 75 95 20 (*appel non surtaxé*)
E-mail : serviceclient@etsglobal.org
www.etsglobal.org

À propos du test *TOEIC*® Listening and Reading Multi-stage Adaptive Version

Le test *TOEIC*® Listening and Reading Multi-stage Adaptive Version est un test évaluant les compétences en langue anglaise des personnes dont la langue maternelle n'est pas l'anglais. Il a été développé pour évaluer les compétences de compréhension orale et écrite de la langue anglaise nécessaires au travail et à la vie quotidienne. Les scores du test *TOEIC* Listening and Reading indiquent les capacités d'une personne à communiquer en anglais avec les autres dans un cadre professionnel. Pour passer le test, il n'est pas nécessaire d'avoir des connaissances spécifiques ou un vocabulaire différent de celui qu'utilise une personne lambda qui se sert de l'anglais dans le cadre de son activité professionnelle quotidienne.

Le test *TOEIC* Listening and Reading Multi-stage Adaptive Version

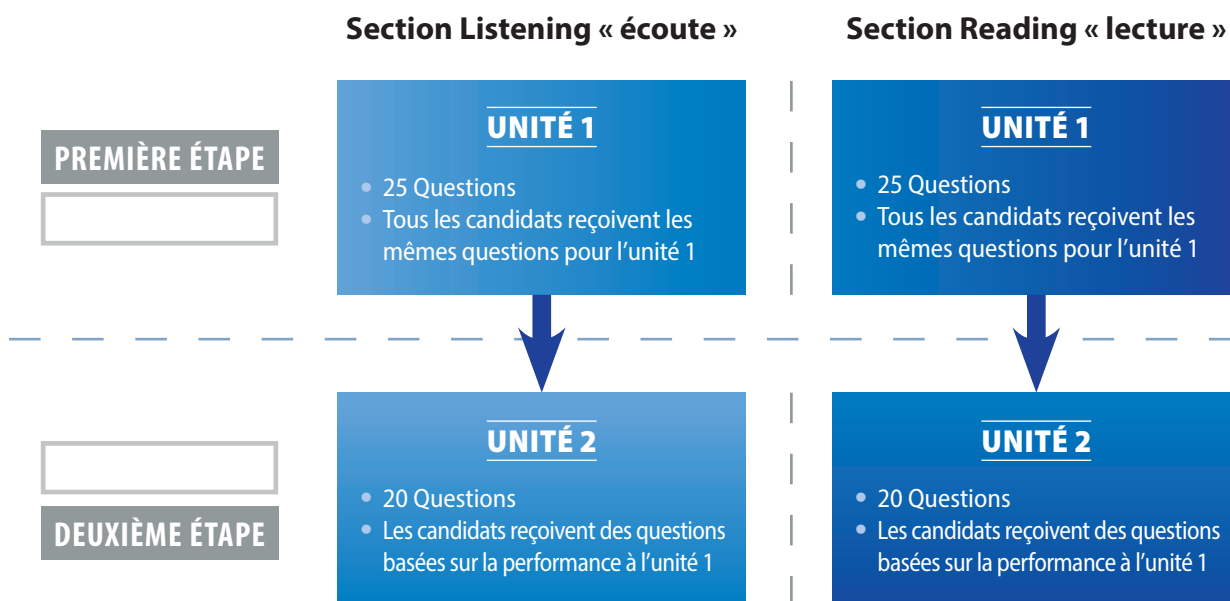
Les types de questions du test *TOEIC* Listening and Reading et de la Multi-stage Adaptive Version du test *TOEIC* Listening and Reading sont identiques. Cependant, le format de test de la Multi-stage Adaptive Version est différent. La section suivante fournit des informations sur le format de la Multi-stage Adaptive Version du test *TOEIC* Listening and Reading ; les exemples de questions ont été mis à jour pour refléter le format adaptatif multi-étapes.

La Multi-stage Adaptive Version du test *TOEIC* Listening and Reading est un test à choix multiples comprenant 90 questions réparties sur deux sections. Chaque section comporte deux étapes : l'Unité Un et l'Unité Deux. L'Unité Un est la même pour tous les candidats. Les candidats reçoivent ensuite à l'Unité Deux des questions qui dépendent de leurs performances à l'Unité Un.

La section « Listening » - Compréhension orale et la section « Reading » - Compréhension écrite sont indépendantes l'une de l'autre. Les performances lors de la section Listening n'ont aucun impact sur les questions reçues pour la section Reading.

Les scores sont calculés une fois les deux sections terminées. Des informations supplémentaires concernant les scores sont disponibles dans la section « Scores du test *TOEIC* Listening and Reading » de ce manuel du candidat.

Voici un schéma des différentes étapes du test et de ce que voient les candidats à chaque étape :



Section Listening - compréhension orale

La section compréhension orale teste vos capacités de compréhension de l'anglais parlé. Elle se compose de deux unités et contient 45 questions. Il vous sera demandé de répondre à des questions liées à des affirmations, des questions, des conversations et des exposés enregistrés en anglais.

Durée totale : environ 25 minutes.

Section Reading - compréhension écrite

La section compréhension écrite teste vos capacités de compréhension de l'anglais écrit. Vous devrez lire différents supports et répondre à votre rythme à 45 questions liées aux contenus des supports qui vous sont fournis.

Durée totale : environ 37 minutes: L'Unité Un dure environ 23 minutes et l'Unité Deux dure environ 14 minutes.

SECTION LISTENING	
Unité	Type de question
Un (25 questions)	<i>Photographies</i> : 3 questions
	<i>Questions - Réponses</i> : 4 questions
	<i>Conversations</i> : 9 questions. 3 conversations avec 3 questions pour chacune des conversations
	<i>Exposés</i> : 9 questions. 3 exposés avec 3 questions pour chacun des exposés
Deux (20 questions)	<i>Questions - Réponses</i> : 5 questions
	<i>Conversations</i> : 9 questions. 3 conversations avec 3 questions pour chacune des conversations
	<i>Exposés</i> : 6 questions. 2 exposés avec 3 questions pour chacun des exposés

SECTION READING	
Unité	Type de question
Un (25 questions; environ 23 minutes)	<i>Complétion de phrases</i> : 5 questions
	<i>Complétion de textes</i> : 4 questions
	<i>Compréhension écrite</i> : 16 questions
Deux (20 questions; environ 14 minutes)	<i>Complétion de phrases</i> : 7 questions
	<i>Complétion de textes</i> : 4 questions
	<i>Compréhension écrite</i> : 9 questions

Questions les plus fréquentes

À qui s'adresse le test *TOEIC*® Listening and Reading Multi-stage Adaptive Version ?

- Le personnel utilisant l'anglais dans des situations réelles de travail, par exemple dans les entreprises, les hôtels, les hôpitaux, les restaurants, les réunions internationales, les conventions, et les manifestations sportives.
- Les employés du secteur technique, de la vente, de la gestion évoluant dans les affaires, le commerce et l'industrie au niveau international et ayant besoin de l'anglais dans le cadre de leur travail.
- Les personnes qui préparent leur insertion sur le marché de l'emploi dans le cadre du processus de recrutement ou pour les employés déjà en poste dans le cadre d'une sélection interne.
- Les candidats à une formation dispensée en anglais.
- Les personnes suivant une formation en anglais en France éligible dans le cadre du Compte Personnel de Formation (CPF).

Pourquoi passer le test *TOEIC* Listening and Reading Multi-stage Adaptive Version ?

Le test *TOEIC*® est choisi par près de 5 millions de candidats chaque année et il est reconnu par des milliers d'entreprises. Outil d'évaluation objectif et équitable des compétences en anglais, le test *TOEIC* vous permettra de :

- Obtenir les qualifications nécessaires pour un nouveau poste et/ou une promotion au sein d'une société ;
- Améliorer vos qualifications professionnelles ;
- Suivre vos progrès en anglais ;
- Définir vos propres objectifs d'apprentissage ;
- Impliquer votre employeur dans l'amélioration de vos compétences en anglais.

Quand et où puis-je passer le test *TOEIC* Listening and Reading Multi-stage Adaptive Version ?

France, CPF (Compte personnel de formation) : les tests sont organisés par des organismes de formation partenaires d'ETS Global en France dans le cadre d'une formation d'anglais éligible au programme de formation CPF. Dans le cadre de votre formation, l'organisme de formation définira avec vous la date et le lieu de passage du test.

Recrutement, sélection : les tests peuvent être organisés par le biais d'entreprises ou d'autres organisations qui demandent aux employés ou aux candidats à un emploi de passer le test *TOEIC*. Si le test n'a pas été organisé par votre organisation, vous pouvez contacter ETS Global ou son représentant local pour connaître la date et le lieu de passage du test.

Combien de fois puis-je passer le test *TOEIC* Listening and Reading Test Multi-stage Adaptive Version ?

Les tests sont planifiés par votre entreprise ou votre organisme de formation. Pour plus d'information, nous vous invitons à contacter la personne ayant procédé à votre inscription.

Combien coûte le test *TOEIC*® Listening and Reading Test Multi-stage Adaptive Version ?

Pour connaître le tarif du test *TOEIC*® concernant la tarification en France, veuillez contacter votre institution locale (pour le CPF) ou l'organisation proposant le *TOEIC*.

Quel score dois-je obtenir pour “réussir” le test *TOEIC* Listening and Reading Test Multi-stage Adaptive Version ?

Le test *TOEIC* n'est pas le type de test que l'on « réussit » ou auquel on « échoue ». Tous les emplois et toutes les missions ne requièrent pas le même niveau de compétence en anglais. Conçu spécialement pour répondre aux besoins du monde du travail, le test *TOEIC* mesure plusieurs niveaux de compétence. Il permet aux personnes de prouver ce qu'elles sont capables d'exécuter en anglais à l'heure actuelle. L'existence d'une échelle unique et permanente permet également aux apprenants de se fixer des objectifs réalisables et de mesurer leurs progrès au fur et à mesure que leur anglais s'améliore.

De nombreuses sociétés ont recours au test *TOEIC* pour définir leurs propres normes de scores basées sur les niveaux d'anglais nécessaires pour assumer des responsabilités particulières. Votre société peut exiger de ses employés qu'ils aient un score *TOEIC* minimum du fait du niveau d'anglais correspondant qui est nécessaire pour le poste. Beaucoup de sociétés proposent des formations en anglais afin d'aider leurs employés à atteindre les scores cibles *TOEIC* reflétant des niveaux de compétence spécifiques fondés sur les besoins professionnels.

À partir de quels types de contextes, les questions du test *TOEIC* Listening and Reading Test Multi-stage Adaptive Version sont-elles extraites ?

Voici quelques exemples de contextes et de situations susceptibles d'être traités dans les questions du test *TOEIC* :

- **Le développement de l'entreprise** : recherche, développement de produits
- **Les repas à l'extérieur** : déjeuners professionnels et informels, banquets, réceptions, réservations de restaurant
- **Les loisirs** : cinéma, théâtre, musique, art, expositions, musées, média
- **La finance et l'élaboration de budget** : banque, investissements, fiscalité, comptabilité, facturations
- **Les activités générales de l'entreprise** : contrats, négociations, fusions, marketing, ventes, garanties, planification d'activités, conférences, relations professionnelles
- **La santé** : assurance médicale, visite chez le médecin, le dentiste, à la clinique, à l'hôpital
- **Le logement/les biens immobiliers** : construction, cahier des charges, achat et location, services d'électricité et de gaz
- **La production** : chaîne d'assemblage, gestion des usines, contrôle qualité
- **Au bureau** : réunions de conseil d'administration, comités, lettres, notes de service, et messages téléphoniques, par fax et courriers électroniques, fournitures et matériel de bureau, procédures internes
- **Le personnel** : recrutement, embauche, retraite, salaires, promotions, candidatures à un poste, annonces d'offres d'emploi, pensions de retraite, primes
- **Les achats** : courses, commande de fournitures, expédition, factures
- **Les domaines techniques** : électronique, technologie, informatique, laboratoires et matériel connexe, spécifications techniques
- **Les voyages** : trains, avions, taxis, bus, bateaux, ferries, billets, horaires, annonces dans les aéroports et les gares, locations de véhicule, hôtels, réservations, retards et annulations.

Qui a recours au test *TOEIC*® Listening and Reading Multi-stage Adaptive Version ?

De nombreuses entreprises de renommée internationale, institutions académiques et linguistiques se prévalent du test *TOEIC*® Listening and Reading pour mesurer le niveau d'anglais de façon tout à fait juste et objective, tant pour les étudiants que pour les professionnels. Les candidats qui passent le test sont :

- des employés d'hôtels, d'hôpitaux, de restaurants, travaillant dans le secteur de l'événementiel et participant à l'organisation de conférences internationales ou bien de colloques sportifs au cours desquels la pratique quotidienne de l'anglais est indispensable ;
- des personnes employées sur des postes en management, vente et des postes techniques dans les affaires internationales, le commerce et l'industrie qui utilisent l'anglais pour communiquer dans leur travail ;
- de nouveaux arrivants sur le marché du travail.

Pourquoi le contenu et les réponses du test *TOEIC* Listening and Reading Multi-stage Adaptive Version ne sont-ils pas révélés au public ?

Les éléments de test *TOEIC* et les clés de réponse sont protégés par la loi sur les droits d'auteur en tant que propriété d'ETS, le détenteur des droits d'auteur du test *TOEIC*. Pour cette raison, les éléments de test *TOEIC* et les clés de réponse d'ETS ne doivent pas être divulgués ou utilisés à quelque fin que ce soit sans l'autorisation écrite d'ETS.

Préparation au test *TOEIC* Listening and Reading Test Multi-stage Adaptive Version

Le test *TOEIC* n'est pas basé sur le contenu d'un cours d'anglais particulier, mais plutôt sur votre capacité – vos aptitudes générales à employer l'anglais. Améliorer vos compétences peut prendre un certain temps mais cela est en principe possible grâce à la combinaison de la pratique et de l'étude de l'anglais. Le test *TOEIC* Listening and Reading n'a pas pour but d'évaluer votre « anglais commercial », et il ne vous est pas demandé de mieux connaître un vocabulaire technique ou commercial spécialisé qu'une personne utilisant l'anglais dans ses activités professionnelles quotidiennes.

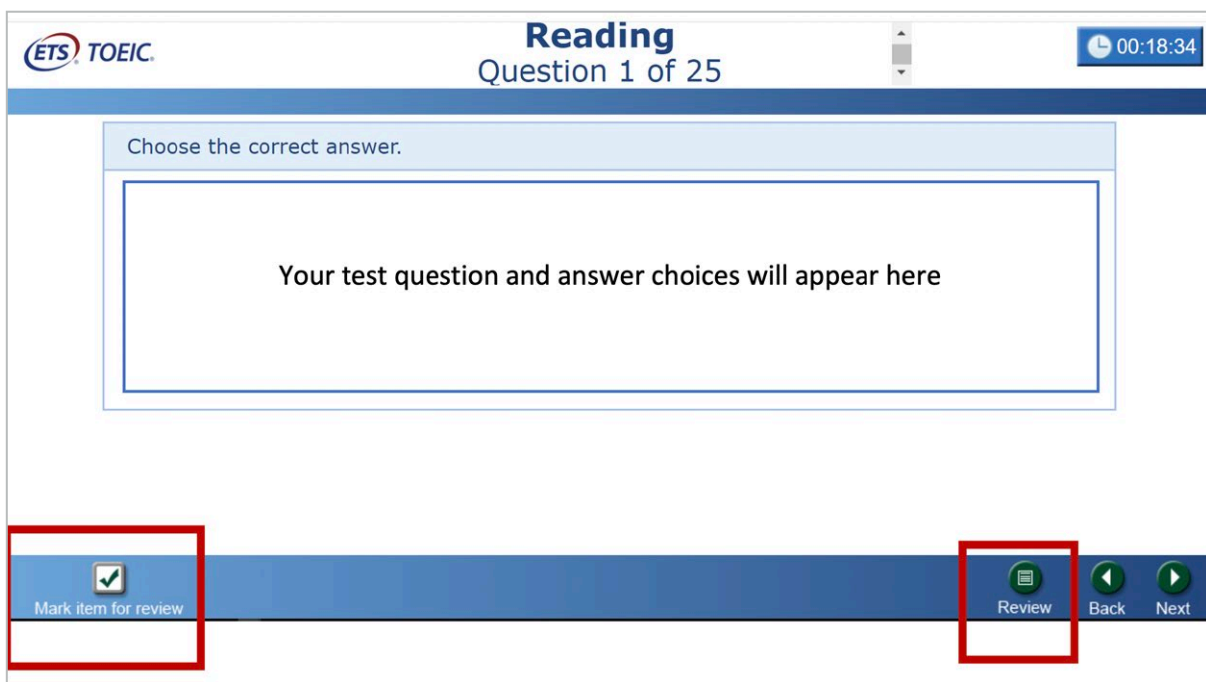
Avant de passer le test *TOEIC*, vous pouvez vous préparer de plusieurs façons pour améliorer votre maîtrise de l'anglais :

- **Familiarisez-vous avec le format du test.** Vous pouvez ensuite concentrer votre attention sur les questions du test elles-mêmes.
- Lisez attentivement les informations sur les tests en ligne, les instructions de test et les exemples de questions aux pages 12 à 15.
- Immergez-vous dans la langue aussi souvent que possible et de toutes les manières possibles si cela fait un certain temps que vous n'avez pas eu de contact avec l'anglais. Lire, regarder la télévision et des vidéos, écouter des enregistrements, suivre un cours d'anglais et parler avec des amis et des collègues sont quelques-unes des façons de pratiquer l'anglais.
- Étant donné que les types de questions et les compétences évaluées du test de la version adaptative en plusieurs étapes sont les mêmes que le test complet, les mêmes matériaux de préparation peuvent être utilisés pour préparer le test de la version adaptative en plusieurs étapes.
- **Ressources Web sur etsglobal.org :**
 - Essayez les exemples de questions de test.
 - Entraînez-vous et apprenez en utilisant le matériel officiel de préparation au test trouvé, par exemple le cours officiel d'apprentissage et de préparation *TOEIC* avec plus de 1000 questions de test *TOEIC* ou les différents guides officiels du test *TOEIC*.
 - S'informer sur le système de notation.
 - Lire la foire aux questions (FAQ).

Procédures le jour du test

Pendant le test

- Travaillez rapidement et attentivement.
- Ne passez pas trop de temps sur une question.
- Ne donnez qu'une seule réponse par question.
- Seules les réponses marquées dans les cercles sur votre écran seront prises en compte. Votre score sera basé sur le nombre de questions auxquelles vous répondez correctement. Il n'y a pas de pénalités pour une réponse donnée au hasard.
- Essayez de répondre à chaque question au mieux de vos capacités.
- Soyez attentif au temps passé pendant la section Reading. Dans la section Reading (37 minutes), vous devez gérer votre temps – travaillez rapidement, et si vous ne connaissez pas la réponse à une question, revenez-y plus tard.
- **Section Listening - compréhension orale** : vous ne pouvez pas naviguer dans les questions de la section d'écoute ; vous devez suivre le déroulement et le moment des questions du test d'écoute. Il n'est pas possible de suspendre les questions d'écoute.
- **Section Reading - compréhension écrite** : au bas de toutes les pages de test de lecture, il y a 2 boutons :
 - Marquer l'élément pour révision : en le sélectionnant, vous pouvez ensuite accéder directement à la question du test au sein de l'unité correspondante, elle sera marquée d'un drapeau dans le tableau récapitulatif disponible dans le bouton Révision, voir ci-dessous. Vous ne pouvez revenir aux questions que dans l'unité dans laquelle vous vous trouvez. Par exemple, une fois que le délai pour l'Unité Un expire ou que vous passez à l'Unité Deux, vous ne pouvez plus accéder aux questions de l'Unité Un.
 - Révision : à tout moment pendant la section Reading, vous pouvez cliquer sur le bouton Révision et naviguer n'importe où dans les questions du test de la section lecture au sein de l'unité correspondante. Vous pouvez afficher un tableau récapitulatif montrant les questions auxquelles vous avez répondu (coche verte), marquées pour examen (drapeau) ou sans réponse (point d'exclamation rouge).



Les 3 marqueurs du mode Révision :

ETS TOEIC Reading Questions 1-25 of 25 00:20:45

Review
The table below shows you the questions you have answered, marked for review, or still need to answer.

Key
✓ = Answered
🚩 = Marked for Review
! = Not Answered

✓		5	🚩
✓		6	🚩
✓		7	🚩
✓		8	🚩
✓		9	🚩
✓		10	🚩
✓		11	🚩
!		12	
!		13	
!		14	
!		15	

Review All Review Marked Review Not Answered Next Unit

Voici un exemple de questions avec un drapeau marqué pour révision, vous pouvez cliquer sur le numéro de la question, et refaire la question, vous pouvez changer la réponse si vous le souhaitez.

ETS TOEIC Reading Questions 1-25 of 25 00:20:45

Review
The table below shows you the questions you have answered, marked for review, or still need to answer.

Key
✓ = Answered
🚩 = Marked for Review
! = Not Answered

✓		5	🚩
✓		6	🚩
✓		7	🚩
✓		8	🚩
✓		9	🚩
✓		10	🚩
✓		11	🚩
!		12	
!		13	
!		14	
!		15	

Review All Review Marked Review Not Answered Next Unit

Obligations en matière d'identification

Tous les candidats seront invités à confirmer et déclarer que les données personnelles renseignées, dans le cadre de l'inscription, sont correctes et correspondent à leur identité. Tous les candidats au test confirmeront également qu'ils sont ceux qui passent le test. Dans le cas où l'une des informations est jugée fausse, fautive ou trompeuse, les candidats au test peuvent en être tenus responsables.

Lors de l'inscription au test, vous devez utiliser exactement le même nom qui apparaît sur le document d'identification principal. Assurez-vous de fournir votre prénom (first name) et nom de famille au complet (last name). Ne vous inscrivez pas sous un pseudonyme.

Réglementation française - passeport de compétences

Afin de se conformer à ses obligations légales, ETS Global collecte les données personnelles des candidats détenteurs d'un numéro de sécurité sociale français actif.

Les données personnelles collectées à cet effet tel que le nom de naissance, le code postal de la ville de naissance (si né en France) et le niveau CECRL atteint par le candidat seront transmis à la Caisse des Dépôts et consignations afin de constituer un passeport de compétence individuel comme prévu par la loi de 2018 art L. 6113- 8 du Code du travail.

Le candidat garantit communiquer des informations exactes lors de son inscription et du passage de son test. Toute erreur commise par le candidat lors de la retranscription des informations devra faire l'objet d'une correction par ETS Global. Ainsi, le candidat s'engage à répondre à toute demande de vérification des données personnelles d'ETS Global et ce, dans un délai de sept (7) jours ouvrés. A défaut, ETS Global se réserve le droit de ne pas communiquer les résultats au candidat.

Procédures et réglementations

Les procédures et réglementations suivantes s'appliquent pendant toute la session de test *TOEIC*[®] :

- Prévoyez une heure et demie (1H30) de votre temps pour passer le test, et assurez-vous de ne pas être interrompu durant ce laps de temps.
- Habillez-vous de façon confortable et assurez-vous d'être confortablement installé dans un environnement calme et propice à la concentration.
- Les objets personnels tels que téléphone, tablette, montre digitale ou connectée, outil de préparation au test, traducteurs, dictionnaires, livres ou tout autre appareil enregistreur, scanner ou toute aide que ce soit ne sont pas autorisés. Eloignez tout objet susceptible de sonner ou mettez-les en mode « silence ». Cela vous permettra de ne pas être dérangé et de rester pleinement concentré.
- Veillez à ce que la batterie de votre ordinateur soit chargée ou branchée sur secteur, que votre connexion internet soit stable, que le son de votre ordinateur fonctionne correctement que ce soit à l'aide d'un casque ou des haut-parleurs.
- Avant de commencer le test, vous aurez accès à une page internet sur laquelle vous trouverez l'intégralité des instructions, des FAQ et les prérequis techniques. Nous vous conseillons de lire l'intégralité de ces informations et de vous assurer que votre ordinateur possède bien les prérequis techniques afin de passer le test dans de bonnes conditions.
- Vous ne devez pas prévoir de pause pendant le test *TOEIC*. Vous ne serez pas autorisé à rattraper le temps perdu.
- À la fin du test, votre score en ligne vous sera présenté à l'écran. Après avoir examiné votre score préliminaire en ligne, vous êtes prêt à quitter le test.

Rétention et annulation du score

ETS ou ETS Global sont autorisés à retenir ou en tout dernier lieu invalider votre score sans remboursement des frais d'inscription dans le cas où votre comportement irait à l'encontre des règles et procédures exposées ci-dessous, et dont la liste n'est pas exhaustive.

- Tenter de passer le test, ou passer le test pour quelqu'un d'autre ou envoyer quelqu'un passer le test pour vous.
- Ne pas être en mesure de fournir un document d'identification recevable, comme indiqué précédemment.
- Obtenir un accès non autorisé au test, à une partie du test ou à des informations à son propos (cela inclut le fait d'avoir accès aux questions ou aux réponses avant le jour du test de quelque manière que ce soit, y compris, mais sans s'y limiter, à des documents d'identification, des appareils non autorisés, et toute autre méthode listée comme aide au test).
- Être en possession pendant le test d'un téléphone portable, d'un smartphone (par exemple : Android™, BlackBerry®, or iPhone®), d'une tablette, d'un assistant personnel, ou de tout autre appareil électronique, d'écoute, d'enregistrement ou de photographie.
- Communiquer ou tenter de communiquer le contenu du test (en aucun cas le test ou une partie du test ne doit être communiqué, reproduit ou divulgué à qui que ce soit, quel qu'en soit le moyen [ex : électroniquement, verbalement ou par copie]).
- Prendre des pauses imprévues excessives ou prolongées pendant la session de test.
- Ne pas suivre l'une des règles d'administration des tests dans ce manuel du candidat, ou spécifiées dans tout matériel de test.

ETS, ETS Global et les membres du réseau privilégié [Preferred Network member (EPN)] ETS se réservent le droit de prendre toutes les mesures — y compris, mais sans s'y limiter, vous interdire de passer de futurs tests et/ou retenir ou annuler vos scores — en cas de non-respect du test règlements administratifs. Si vos scores sont annulés, ils ne seront pas communiqués et vos frais d'inscription et de test ne seront pas remboursés.

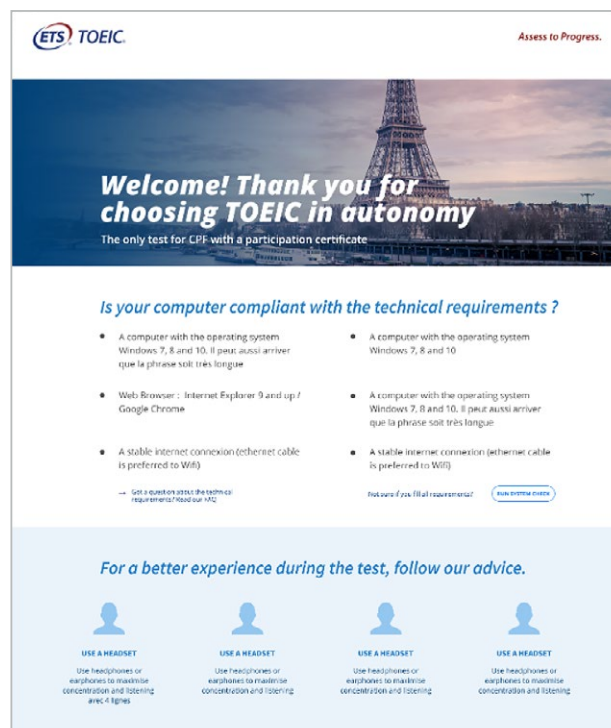
ETS, ETS Global et les EPN s'efforce de rapporter des scores qui reflètent fidèlement les performances de chaque candidat. En conséquence, les normes et procédures ETS pour l'administration des tests ont deux objectifs principaux : donner à tous les candidats des opportunités équivalentes de démontrer leurs capacités et empêcher tout candidat d'obtenir un avantage injuste sur les autres. Pour promouvoir ces objectifs, ETS, ETS Global et les membres du réseau privilégié ETS se réservent le droit de ne pas indiquer les scores ou d'annuler tout résultat de test lorsque, à leur avis, une irrégularité de test se produit, il y a une divergence apparente dans l'identification d'un candidat, un candidat commet une faute ou le score est invalide pour une autre raison. Les examens des scores par ETS, ETS Global sont confidentiels. Lorsque, pour l'une des raisons susmentionnées, ETS, ETS Global ou l'ETN annule un score de test qui a déjà été signalé, les destinataires du score sont informés que le score a été annulé, mais la raison de l'annulation n'est pas divulguée sauf après autorisation du candidat ou dans certains cas de groupe.

Test en ligne

Votre organisme de formation vous fournira le lien de la page Web de test et le code d'autorisation à insérer pour démarrer le test.

Avant de commencer le test, assurez-vous d'avoir à la fois le lien de la page Web et le code d'autorisation fournis par votre organisme de formation.

Après avoir cliqué sur le lien de la page Web, vous arriverez sur une page Web d'introduction. Cette page Web vous aidera à vérifier que vous êtes prêt à passer le test.



Voici ce que vous pouvez trouver :

- La liste des exigences techniques :

	PC	Mac
Systèmes d'exploitation pris en charge	Windows 8.1 ou plus récente La dernière version des produits Windows peut être téléchargée à partir du centre de téléchargement Microsoft.	Mac® OS X® 10.11 ou plus récente La dernière version des produits Mac peut être téléchargée à partir du site de l'assistance Apple.
Navigateur Web pris en charge	Internet Explorer® (IE 11) ou plus récente ou Chrome version actuelle plus version précédente	Chrome version actuelle plus version précédente

- Les tablettes et téléphones portables ne sont pas pris en charge.
- Vous pouvez exécuter une vérification du système pour vérifier que toutes les exigences techniques sont remplies.
- Vous pouvez accéder aux FAQ.
- Les procédures et réglementations de test (être dans un endroit calme, s'assurer que l'ordinateur est chargé ou connecté à la batterie, s'assurer que le volume fonctionne correctement, etc.)
- Rappel qu'avant de commencer le test, vous devez avoir le code d'autorisation (authorization code). Si vous ne disposez pas du code d'autorisation, vous devez contacter votre organisme de formation.
- Cochez la case pour confirmer et déclarer que les données personnelles renseignées, dans le cadre de l'inscription, sont correctes, correspondent à votre identité en tant que candidat qui passe le test.
- Après avoir cliqué sur le bouton pour démarrer le test, vous aurez 1 heure pour terminer le test.

Instructions pour le test *TOEIC*[®] Listening and Reading Multi-stage Adaptive Version

Directions générales

Les instructions générales suivantes sont tirées directement du test. Après les instructions générales, vous trouverez des instructions spécifiques pour chaque partie du test. Dans la version adaptative en plusieurs étapes du test, chaque partie est étiquetée avec le type de question (exemple « Photographies ») car les mêmes types de questions d'écoute apparaissent dans l'Unité Un et l'Unité Deux de la section Listening et les mêmes types de question de lecture apparaissent dans Unité Un et Unité Deux de la section Reading. Des exemples de questions pour chaque type de question sont fournis dans le Manuel du candidat *TOEIC*[®] Listening and Reading.

Ce test est conçu pour mesurer votre maîtrise de l'anglais. Le test est divisé en deux sections: Listening and Reading.

Pour chaque question, vous devez sélectionner la meilleure réponse parmi les choix de réponses proposés. Ensuite, cliquez sur la réponse que vous avez sélectionnée. Si vous décidez de modifier une réponse, cliquez sur la nouvelle réponse.

Section Listening - compréhension orale

Dans la section Listening, il vous sera demandé de démontrer votre compréhension de l'anglais parlé. La section d'écoute entière durera environ 25 minutes. Il y a deux unités. L'Unité Un comprend quatre types de questions : photographies, questions-réponses, conversations et exposés. L'Unité Deux comprend trois types de questions : questions-réponses, conversations et exposés. Des instructions sont données pour chaque type de questions.

Unit One - Photographs

Directions: You will hear four statements about a picture in your test book.

When you hear the statements, you must select the one statement that best describes what you see in the picture. Then click on the answer that you have selected. The statements will not appear on the screen and will be spoken only one time.

Look at the example item on the screen.

Example

You will see:



You will hear:

Now listen to the four statements.

- (A) They're moving some furniture.
- (B) They're entering a meeting room.
- (C) They're sitting at a table.
- (D) They're cleaning the carpet.

Statement (C), "They're sitting at a table," is the best description of the picture, so you should select answer (C) and mark it on your answer sheet.

Unit One – Question-Response

Directions: You will hear a question or statement and three responses spoken in English. They will not appear on the screen and will be spoken only one time. Select the best response to each question or statement and click on the letter (A), (B), or (C).

Unit One – Conversations

Directions: You will hear some conversations between two or more people. You will be asked to answer three questions about what the speakers say in each conversation. Select the best response to each question and click on the letter (A), (B), (C), or (D). The conversations will not appear on the screen and will be spoken only one time.

Unit One – Talks

Directions: You will hear some talks given by a single speaker. You will be asked to answer three questions about what the speaker says in each talk. Select the best response to each question and click on the letter (A), (B), (C), or (D). The talks will appear on the screen and will be spoken only one time.

You have completed Unit One. You will now start Unit Two.

Une fois la première unité terminée, la deuxième unité commencera automatiquement. Les instructions pour chaque type de question seront répétées et étiquetées « Unité deux » afin que vous sachiez quelle unité vous prenez.

Unit Two – Question-Response

Directions: You will hear a question or statement and three responses spoken in English. They will not appear on the screen and will be spoken only one time. Select the best response to each question or statement and click on the letter (A), (B), or (C).

Unit Two – Conversations

Directions: You will hear some conversations between two or more people. You will be asked to answer three questions about what the speakers say in each conversation. Select the best response to each question and click on the letter (A), (B), (C), or (D). The conversations will not appear on the screen and will be spoken only one time.

Unit Two – Talks

Directions: You will hear some talks given by a single speaker. You will be asked to answer three questions about what the speaker says in each talk. Select the best response to each question and click on the letter (A), (B), (C), or (D). The talks will appear on the screen and will be spoken only one time.

This is the end of the Listening section. You will now start the Reading section

Unit One and Unit Two of the Reading section are each self-paced. Since the questions in Unit Two that you will see are determined by your performance on Unit One, you cannot return to Unit One once you have moved on to Unit two. If you finish before the time limit for Unit One has expired, the test directions will inform you that you can go back to review previous questions. You will no longer be able to go back to Unit One questions once you advance to the next test screen. If time expires while you are still answering questions in Unit One, you will be automatically moved to Unit Two.

Section Reading - compréhension écrite

Dans la section Reading, vous lirez une variété de textes et répondrez à plusieurs types de questions de compréhension en lecture. La section de lecture entière durera environ 37 minutes.

La section Reading comprend deux unités qui sont chronométrées séparément. L'Unité Un dure environ 23 minutes et contient trois types de questions : phrases incomplètes, complétion de texte et compréhension de lecture. L'Unité Deux dure environ 14 minutes et contient les trois mêmes types de questions.

Unit One

You will now begin Unit One of the Reading section. You will have approximately 23 minutes to complete this unit. You are encouraged to answer as many questions as possible within the time allowed.

If you would like to return to a question later, you may mark the box labeled "Mark item for review." You may only return to questions in this unit. Once the time expires or you advance to Unit Two, you can no longer return to questions in Unit One.

For each question, select the best answer by clicking on the letter (A), (B), (C), or (D).

Unit One – Incomplete Sentences

Directions: A word or phrase is missing in each of the following sentences. Four answer choices are given below each sentence. Select the best answer by clicking on the letter (A), (B), (C), or (D).

Unit One – Text Completion

Directions: Read the texts that follow. A word, phrase, or sentence is missing in parts of each text. Four answer choices are given next to the text. Select the best answer by clicking on the letter (A), (B), (C), or (D).

Unit One – Reading Comprehension

Directions: You will read a selection of texts, such as magazine and newspaper articles, e-mails, and instant messages. Each text or set of texts includes several questions. Select the best answer by clicking on the letter (A), (B), (C), or (D).

If the time limit for Unit One expires, you will be automatically be moved to Unit Two. You will be directed to a screen with the following text:

The time limit for Unit One has expired. You will now start Unit Two.

If you complete Unit One before the time expires, you will see a screen with the following text:

Stop! This is the end of Unit One. If you finish before time runs out, you may go back to the questions and check your work. Once you click "Next" you can no longer return to the questions in Unit One.

Unit Two

You will now begin Unit Two of the Reading section. You will have approximately 14 minutes to complete this unit. You are encouraged to answer as many questions as possible within the time allowed.

If you would like to return to a question later, you may mark the box labeled "Mark item for review." You may only return to questions in Unit Two. You can no longer return to questions in Unit One.

For each question, select the best answer by clicking on the letter (A), (B), (C), or (D).

Unit Two – Incomplete Sentences

Directions: A word or phrase is missing in each of the following sentences. Four answer choices are given below each sentence. Select the best answer by clicking on the letter (A), (B), (C), or (D).

Unit Two – Text Completion

Directions: Read the texts that follow. A word, phrase, or sentence is missing in parts of each text. Four answer choices are given next to the text. Select the best answer by clicking on the letter (A), (B), (C), or (D).

Unit Two – Reading Comprehension

Directions: You will read a selection of texts, such as magazine and newspaper articles, e-mails, and instant messages. Each text or set of texts includes several questions. Select the best answer by clicking on the letter (A), (B), (C), or (D).

If the time limit for Unit One expires, you will be directed to a screen with the following text:

Stop! This is the end of the test.

If you complete Unit One before the time expires, you will see a screen with the following text:

Stop! This is the end of Unit Two. If you finish before time runs out, you may go back to the questions in Unit Two and check your work. Once you click "Next" you can no longer return to the questions in Unit Two.

Test *TOEIC*® Listening and Reading Test Multi-stage Adaptive Version : scores et rapports de score

Équité des tests et utilisation des scores

Le programme TOEIC d'ETS et d'ETS Global ont pris toutes les mesures afin de garantir, dans la mesure du possible, l'équité des tests et des scores aux tests pour l'ensemble des candidats indépendamment du sexe, de l'âge, de la nationalité et de l'expérience professionnelle du candidat.

Interprétation des scores

Les résultats du test *TOEIC*® Listening and Reading sont déterminés par le nombre de bonnes réponses auxquelles vous avez répondues dans l'Unité Un et l'Unité Deux des sections Listening (compréhension orale) et Reading (compréhension écrite). Il n'y a pas de pénalité pour les mauvaises réponses. Le nombre de réponses correctes pour chaque section, Listening and Reading, est converti en un nombre sur une échelle de 5 à 495. La procédure statistique utilisée pour convertir les scores en une échelle commune pour chaque section vise à garantir que les scores des tests *TOEIC* Listening and Reading obtenus à des dates d'administration différentes signifient la même chose en termes de niveau d'anglais indiqué.

Attestation de Passage

Les résultats du test non officiels sont affichés à l'écran à la fin du test. Les résultats officiels du test sont communiqués via l'attestation de passage. Pour recevoir l'attestation de passage, veuillez contacter votre organisme de formation ou la personne ayant procédé à votre inscription pour plus d'informations.

L'attestation de passage indique que vous avez passé le test à la fin d'une formation CPF ou dans le cadre d'un recrutement ou d'une évaluation au sein de l'entreprise qui a organisé le test, et comprend :

- Votre nom et prénom
- Votre score d'écoute, votre score de lecture et votre score total au test (10–990)
- Votre date de naissance
- Votre numéro de dossier CPF (le cas échéant)
- Votre organisme de formation

L'Attestation de Passage vous communiquera votre score pour chaque section du test. Une description de la maîtrise de l'anglais typique des candidats à votre niveau peut être trouvée sur notre site Web : www.etsglobal.org

Lorsque vous passez le test via un organisme de formation, vos scores sont fournis à cet organisme. Il est de sa responsabilité de vous fournir l'Attestation de Passage.

ETS TOEIC Assess to Progress.

ATTESTATION DE PASSAGE DE TEST

Par la présente ETS Global, filiale d'ETS créateur du test *TOEIC*®, atteste que

NOM PRENOM DU CANDIDAT

a passé le test *TOEIC*® Listening and Reading

Date du test :	JJ/MM/AAAA
Date de naissance :	JJ/MM/AAAA
Numéro de dossier CPF* :	123456789
Session organisée par :	XYZ Center
Durée du test :	1 heure

Score Total :	50/990
Score Listening :	35/495
Score Reading :	15/495

ETS Global Paris
43 Rue Taitbout,
75009 Paris - France

Ce document atteste du passage du test :

- en tant que preuve de certification en fin de parcours de formation financé par le CPF,
- en tant que preuve de niveau d'anglais dans le cadre d'un recrutement ou d'une évaluation au sein de l'entreprise qui a organisé le test.

Aucune autre utilisation n'est autorisée.

Copyright © 2020 par ETS. Tous droits réservés. ETS, le logo ETS et TOEIC sont des marques déposées d'ETS aux États-Unis et dans d'autres pays, sous licence. * CPF - Compte Personnel de Formation.

Publication des résultats des tests

ETS Global est tenu de publier des calendriers de rapport de résultats afin que les candidats puissent déterminer quand ils peuvent s'attendre à recevoir leur attestation de passage.

Scores échelonnés

La liste des scores fournit les scores en écoute, lecture et total. Le score total est dérivé de l'addition des deux scores mis à l'échelle de la section.

Fiabilité

La fiabilité permet de s'assurer qu'une personne passant une version différente d'un même test aura pratiquement le même score. C'est une indication de la mesure dans laquelle les scores restent cohérents, indépendamment des conditions d'administration et/ou des versions du test. Le coefficient de fiabilité utilisé dans le test *TOEIC*[®] Listening & Reading se présente comme une mesure de constance interne utilisant l'indice de fiabilité KR-20. L'indice de fiabilité KR-20 évalue dans quelle mesure toutes les questions sont comparables. Plus les questions du test seront homogènes, plus les résultats des candidats seront constants. La fiabilité des scores aux parties du test *TOEIC* Listening & Reading à travers l'ensemble des versions de test de nos échantillons de référence a été comprise entre 0,86 et 0,89 (« 0 » définissant une absence de fiabilité et « 1 » une fiabilité totale).

Politique et lignes directrices pour l'utilisation des scores *TOEIC*[®]

Introduction

Ces principes directeurs sont conçus pour fournir des informations concernant une utilisation appropriée des scores du test *TOEIC*[®] par les entreprises ou écoles qui utilisent ces scores pour prendre des décisions en matière de recrutement, d'évaluation et de promotion de carrière comme en matière de décisions dans le domaine scolaire. Ils ont également pour objet de protéger les candidats contre les décisions injustes susceptibles de résulter d'utilisations inappropriées des scores. L'adhésion à ces principes directeurs est importante. Le test *TOEIC* est conçu pour évaluer la maîtrise de la langue anglaise du marché international d'aujourd'hui. Reconnu en tant qu'outil de mesure statistique et à ses caractéristiques techniques de qualité, les scores à ce test, lorsqu'ils sont utilisés de façon adéquate, peuvent améliorer les processus décisionnels en matière de recrutement, d'évaluation et de promotion de carrière d'entreprises nationales et internationales ainsi que d'autres organisations dans lesquelles les capacités à communiquer en anglais constituent des exigences essentielles du travail.

Dans la mesure où de plus en plus d'étudiants intègrent les établissements d'enseignement supérieur afin d'acquérir des compétences professionnelles nécessaires sur le marché mondial, les écoles utilisent également de plus en plus les scores au test *TOEIC* pour évaluer la maîtrise en langue anglaise des étudiants.

Le Programme *TOEIC* et ETS Global ont une obligation particulière d'informer les utilisateurs des utilisations appropriées des scores au test *TOEIC* ainsi que d'informer et de tenter de corriger les exemples de mauvaise utilisation.

A cette fin, les politiques et principes directeurs suivants sont à la disposition de tous les candidats au test *TOEIC*, institutions et organismes destinataires des scores *TOEIC*.

Politique

Conscients de la nécessité de garantir une utilisation appropriée des scores *TOEIC*, le Programme *TOEIC* et ETS Global ont développé une politique destinée à ne délivrer les attestations qu'aux destinataires autorisés afin de protéger la confidentialité des scores des candidats et d'assurer un suivi des éventuelles mauvaises utilisations de ces scores. Les aspects de cette politique sont abordés ci-dessous.

Confidentialité. Les scores *TOEIC*, qu'ils soient destinés à un individu ou envoyés à une institution, sont confidentiels et ne peuvent être communiqués qu'avec l'autorisation de la personne ou de l'institution.

Nous reconnaissons aux candidats le droit au respect de la vie privée concernant les informations conservées dans des fichiers de données ou de recherche détenus par ETS et ETS Global ainsi que notre responsabilité dans la protection des candidats contre une divulgation non autorisée de ces informations. Pour plus d'information, visitez le site www.ets.org/legal/privacy.

Encouragement en faveur d'une utilisation appropriée et recherche concernant les mauvaises utilisations signalées. Tous les utilisateurs des scores *TOEIC* au sein d'organisations ont une obligation d'utiliser les scores conformément aux principes directeurs suivant, par exemple, l'utilisation de critères multiples, l'acceptation des seuls scores officiels du test *TOEIC*, etc. Les organisations ont la responsabilité de garantir que toutes les personnes utilisant les scores *TOEIC* sont au fait de ces principes directeurs et de surveiller l'utilisation des scores, en corrigeant les cas de mauvaise utilisation lorsque ceux-ci sont identifiés. Le programme *TOEIC* et ETS Global sont à la disposition des institutions afin de les aider à résoudre ces questions.

Autres informations concernant les scores

Vérification du score. Le test étant délivré par l'organisme de formation, ETS Global ne vérifiera pas l'attestation de passage.

Principes directeurs

Accepter seulement l'Attestation de Passage. Les seuls rapports officiels des scores *TOEIC*[®] sont ceux émis par ETS, ETS Global ou par les membres locaux du réseau préféré ETS. Si une organisation administre un test *TOEIC* en interne, avec les connaissances et l'approbation d'ETS et d'ETS Global, elle peut obtenir et conserver une attestation de passage de ce test. Cependant, ces scores sont destinés à l'usage de l'institution qui sponsorise l'administration et ne sont pas destinés à être utilisés par d'autres entités. Les scores obtenus d'autres sources ne devraient pas être acceptés. En cas de question sur l'authenticité de l'attestation de passage, la question doit être adressée à ETS Global et aux membres locaux du réseau privilégié ETS, qui vérifieront ensuite l'exactitude des scores et si l'attestation de passage a été délivrée.

Préserver la confidentialité des scores du test *TOEIC Listening and Reading*. Toutes les personnes ayant accès aux scores des tests *TOEIC* devront être au courant du caractère confidentiel de ceux-ci et convenir d'en préserver la confidentialité. Des politiques devront être développées et mises en œuvre afin de garantir que cette confidentialité est préservée.

Utilisations correctes et abus des scores au test *TOEIC*[®] *Listening and Reading*

L'adéquation d'un test *TOEIC* à un usage particulier doit être explicitement examinée avant d'utiliser les résultats des tests à cette fin. La liste des utilisations appropriées des scores *TOEIC* qui suit est basée sur les politiques et directives décrites ci-dessous. La liste se veut illustrative et non exhaustive. Il peut y avoir d'autres utilisations appropriées des scores *TOEIC*, mais toute utilisation autre que celles énumérées ci-dessous doit être discutée à l'avance avec ETS Global et le personnel du programme *TOEIC* et ses membres locaux du réseau préféré ETS afin de déterminer leur pertinence.

Utilisation appropriée

Sous réserve que l'ensemble des principes directeurs applicables soient suivis, les scores du test *TOEIC* sont adaptés aux utilisations décrites ci-dessous :

- Mesure des niveaux de maîtrise de l'anglais professionnel/ de la vie de tous les jours dans le cadre d'une formation d'anglais éligible au CPF.
- Mesure au fil du temps des progrès individuels concernant les niveaux de maîtrise de l'anglais professionnel/de la vie de tous les jours.
- Recrutement et sélection interne

Abus d'utilisation

Les utilisations du test autres que celles énumérées dans la section « Utilisation appropriée » doivent être évitées à moins d'être autorisées par ETS, ETS Global ou les membres du réseau privilégié ETS.

Commentaires

Si vous avez des questions ou des commentaires concernant le test *TOEIC*, veuillez contacter votre organisation ou envoyer un e-mail au programme *TOEIC* à serviceclient@etsglobal.org

Pour plus d'information sur le programme *TOEIC*, nous vous invitons à contacter :

ETS Global 43 rue Taitbout 75009 Paris, France

Tél. : +33 (0) 1 40 75 95 20

Email : serviceclient@etsglobal.org Web : www.etsglobal.org

Leader de son secteur depuis plus de 40 ans, les tests *TOEIC*[®] sont LA référence mondiale d'évaluation des compétences en langue anglaise utilisée dans un contexte professionnel et dans la vie de tous les jours. Les tests TOEIC sont utilisés par plus de 14 000 entreprises dans plus de 160 pays qui font confiance aux scores TOEIC pour prendre des décisions stratégiques.

ETS est une organisation à but non lucratif dont la mission vise à améliorer l'accès à un enseignement équitable et de qualité en fournissant des évaluations, des recherches et des services associés. Nos produits et services mesurent les connaissances et les compétences, promeuvent l'apprentissage et la performance, et soutiennent l'éducation et le développement professionnel pour tous dans le monde.

Pour de plus d'informations à propos du test *TOEIC*[®],

visitez: www.etsglobal.org

e-mail: serviceclient@etsglobal.org



Copyright © 2021 par ETS. Tous droits réservés. ETS, le logo ETS et TOEIC sont des marques déposées de ETS aux Etats Unis et dans d'autres pays, sous licence.
Toutes les autres marques sont la propriété de leurs propriétaires respectifs.



GLOBAL
A subsidiary of ETS